

주주총회소집공고

2014년 3월 13일

회 사 명 : (주)모나리자
대 표 이 사 : 노 유 호
본 점 소 재 지 : 서울시 동작구 보라매로5길 15 전문건설회관 21층
(전 화) 02-829-8800
(홈페이지)<http://www.monalisa.co.kr>

작성 책임자 : (직 책) 재경팀장 (성 명) 김 영 철
(전 화) 02-829-8835

주주총회 소집공고

(제37기 정기)

주주님의 건승과택내의 평안을 기원합니다. 우리 회사는 상법 제365조와 정관 제15조에 의하여 제37기 정기주주총회를 아래와 같이 소집하오니 참석하여 주시기 바랍니다. 또한, 의결권있는 발행주식총수의 100분의 1이하의 주식을 소유한 소액주주에 대해서는 상법 제542조의4 및 당사 정관 제15조에 의거 본 공고로 소집통지를 갈음하오니 이 점 양지하여 주시기 바랍니다.

아 래

1. 일시 : 2014년 3월 28일(금) 오전 9시
2. 장소 : 서울특별시 동작구 보라매로5길 15 전문건설회관 3층 국제회의실
(☎02-829-8835)
3. 회의목적사항
《보고안건》
 - 가. 감사보고
 - 나. 영업보고
 - 다. 외부감사인 선임보고
《부의안건》
 - 제1호 의안 : 제37기(2013.1.1~2013.12.31) 대차대조표(재무상태표), 손익계산서 및 이익잉여금처분계산서(안) 승인의 건
 - 제2호 의안 : 이사 선임의 건 (사내이사 1명, 기타비상무이사 1명)
 - 제3호 의안 : 이사 보수한도 승인의 건
 - 제4호 의안 : 감사 보수한도 승인의 건
4. 이익배당 예정내용
 - 해당사항 없음
5. 주주총회 소집통지 또는 경영참고사항 비치

상법 제542조의4에 의한 경영참고사항은 당사의 본점 및 당사의 인터넷 홈페이지(www.monalisa.co.kr), 명의개서대행회사, 금융위원회, 한국거래소에 비치하고 있
사오니 참고하시기 바랍니다.

6. 실질주주의 의결권 행사에 관한 사항

증권회사에 주권을 위탁하고 계신 실질주주께서는 의결권을 직접 행사하거나
또는 불행사하고자 하는 경우에 그 뜻을 주주총회 회일의 5일전까지 한국예탁결
제원에 통지하셔야 합니다. 그러하지 아니할 경우에는 자본시장과 금융투자업에 관
한 법률 제314조 제5항 및 제6항에 의해 한국예탁결제원이 의결권을 행사하게 됩니
다.

□ 의결권 행사의 일반적인 유형

<직접행사> 주주 본인이 주주총회에 직접 참석하여 행사함

<대리행사> 주주의 가족 등 제3의 대리인을 통하여 대리 행사함

□ 한국예탁결제원의 의결권 행사

실질주주께서 아래 <의사표시 통지서>에 의하여 한국예탁결제원에 의사 표시를 하지
않은 부분에 대해서는 우리 회사가 자본시장과 금융투자업에 관한 법률 제314조 제5
항에 의거하여 한국예탁결제원이 의결권을 행사토록 요청할 예정입니다. 이 경우 한
국예탁결제원은 자본시장과 금융투자업에 관한 법률의 규정에 따라 한국예탁결제원
을 제외한 참석주주의 의결권행사 결과 찬반 비율에 따라 의결권을 행사(Shadow Vo
ting)하게 됩니다.

□ 의사표시 통지서 송부에 관한 부탁 말씀

실질주주께서는 한국예탁결제원의 의결권행사 가능주식수 산정(아래 양식으로 보내
주시는 의사표시 수량을 제외함)할 수 있도록 아래의 "의사표시 통지서" 를 송부하여
주시면 감사하겠습니다.

※ 의사표시 통지서는 반드시 송부하여야 하는 것은 아니며, 의사표시 통지서를 송부
하지 않으시더라도 주주권 행사에 불이익이나 제약은 없습니다.

<송 부 처>

150-884 서울 영등포구 여의도동 34-6 한국예탁결제원 '실질주주 의사표시 담당자
앞' 팩시밀리 : (02) 3774-3244~5

-----결 취 선-----

의 사 표 시 통 지 서

한국에탁결제원 귀중

본인은 2014년 3월 28일 개최하는 (주)모나리자의 제37기 정기주주총회 및 속회 또는 연회에 대하여 자본시장과 금융투자업에 관한 법률 제314조 제5항의 규정에 의거 본인 소유주식의 의결권행사에 관하여 다음과 같이 의사표시를 합니다.

실질주주번호		의 사 표 시		
주민등록번호		직접행사	대리행사	불 행사
의결권 주식수				
2014년 3월 일				
실질주주 성명 : (인)				
주소 :				

7. 주주총회 참석시 준비물

- 직접참석 : 본인 신분증
- 대리참석 : 위임장(주주와 대리인의 인적사항 기재, 인감날인), 개인 및 법인인감 증명서, 대리인의 신분증

8. 기타사항

- 주주총회 기념품은 회사경비 절감을 위하여 지급하지 않으니 양해바랍니다.

주식회사 모나리자
대표이사 노유호 (직인생략)

I. 사외이사 등의 활동내역과 보수에 관한 사항

1. 사외이사 등의 활동내역

가. 이사회 출석률 및 이사회 의안에 대한 찬반여부

회차	개최일자	의안내용	사외이사 등의 성명		
			강명우 (출석률: 100%)	김수근 (출석률: 44%)	최충인 (출석률: 44%)
찬반여부					
1	2013.01.24	내부회계관리자의 12년 내부회계관리제도 평가보고의 승인	찬성		
2	2013.01.24	감사의 내부회계관리제도 평가보고의 승인	찬성		
3	2013.02.12	금전 차입 승인 및 권한 위임의 건 (금융기관 : 신한은행, 차입금액 : 46억원 한도)	찬성		
4	2013.02.20	제36기 재무제표 승인의 건	찬성		
5	2013.03.14	제36기 정기주주총회 소집의 건	찬성		
6	2013.03.29	대표이사 보선 및 지배인 해임의 건		불참	불참
7	2013.03.29	자기거래 승인의 건		불참	불참
8	2013.06.20	산업은행자금대출 신규차입의 건 (금융기관 : 한국산업은행, 차입금액 : 5억원)	찬성	찬성	찬성
9	2013.10.18	기업일반자금회전대출 신규차입의 건 (금융기관 : 외환은행, 차입금액 : 30억원)	찬성	찬성	찬성
10	2014.01.20	내부회계관리자의 13년 내부회계관리제도 평가보고의 승인		불참	불참
11	2014.01.20	감사의 내부회계관리제도 평가보고의 승인		불참	불참
12	2014.01.22	L/C 일시한도 신규차입의 건		불참	불참
13	2014.02.25	제37기 재무제표 승인 및 제37기 정기주주총회 소집의 건	찬성	찬성	찬성
14	2014.03.12	제37기 정기주주총회 소집의 건(부의안건 추가)	찬성	찬성	찬성

※ 사외이사 강명우는 일신상의 사유로 중도퇴임하고, 2013년 3월 29일 제36기 정기 주주총회에서 사외이사 김수근, 최충인을 신규 선임하였습니다.

나. 이사회내 위원회에서의 사외이사 등의 활동내역

위원회명	구성원	활동내역		
		개최일자	의안내용	가결여부
-	-	-	-	-

2. 사외이사 등의 보수현황

(단위 : 천원)

구분	인원수	주총승인금액	지급총액	1인당 평균 지급액	비고
사외이사	2	1,000,000	65,500	32,750	-

※ 주총승인금액은 사내이사과 사외이사를 합한 승인금액임.

II. 최대주주등과의 거래내역에 관한 사항

1. 단일 거래규모가 일정규모이상인 거래

(단위 : 백만원)

거래종류	거래상대방 (회사와의 관계)	거래기간	거래금액	비율(%)
-	-	-	-	-

2. 당해 사업연도중에 특정인과 당해 거래를 포함한 거래총액이 일정규모이상인 거래

(단위 : 백만원)

거래상대방 (회사와의 관계)	거래종류	거래기간	거래금액	비율(%)
(주)쌍용C&B (관계기업)	매입,매출, 수익,비용	2013.01.01 ~ 2013.12.31	5,736	8.3
모나리자 (대전) (관계기업)	매입,매출, 수익,비용	2013.01.01 ~ 2013.12.31	15,703	22.6
엠에스에스펄프(주) (관계기업)	매입,매출, 수익,비용	2013.01.01 ~ 2013.12.31	31,275	45.0
엠에스에스로지스틱스(주) (관계기업)	매입,매출, 수익,비용	2013.01.01 ~ 2013.12.31	5,891	8.5
엠에스에스에이치알엠(주) (관계기업)	매입,매출, 수익,비용	2013.01.01 ~ 2013.12.31	1,869	2.7
(주)윌트론 (최대주주의 특수관계인)	매입,매출, 수익,비용	2013.01.01 ~ 2013.03.31	12,020	17.3
(주)웨스텍코리아 (최대주주의 특수관계인)	매입,매출, 수익,비용	2013.01.01 ~ 2013.03.31	79	0.1

※ 상기 거래비율은 최근 사업연도말 현재 자산총액 69,499백만원의 비율임

※ (주)윌트론, (주)웨스텍코리아는 2013년 4월 2일 엠에스에스홀딩스(주)로 최대주주 변경됨에 따라 이전까지의 거래관계를 표기하였습니다.

III. 경영참고사항

1. 사업의 개요

가. 업계의 현황

□ 제지 사업부문

(1) 산업의 특성

제지산업은 종이 사용분야에 따라 문화용지(신문용지, 인쇄용지등), 산업용지(골판지, 백판지등), 위생용지(화장지, 기저귀, 생리대등), 특수지(컴퓨터용지등)로 구분되고 있습니다. 위생용지의 사용량은 일반적으로 국민소득 또는 생활수준에 비례하여 수요가 증가하고 있습니다. 제지산업은 원재료 투입에서 초지공정, 가공공정까지 고도의 기술 및 설비투자를 요하는 자본집약적 장치산업입니다. 또한, 장기적인 수요 예측이 필요한 산업이며, 주요 원재료인 펄프, 고지는 해외 수입 의존도가 높은 산업입니다. 특히, 제품원가의 35%~40%가 원재료비로 구성되어 있어 국제 펄프가격 및 환율변동에 의하여 수익구조가 가변적이며, 생활필수품으로 수요의 급격한 변동은 보이지 않고 계절적 요인 및 경기변동성이 타산업에 비해 적은 업종입니다.

(2) 산업의 성장성

위생용지는 화장지가 수요의 대부분을 차지하고 있으며 생활수준의 고급화로 프리미엄 제품 다변화가 활발히 이루어지고 있습니다. 또한, 소득수준에 비해 아직 보급율이 낮은 성인용 기저귀 시장은 노령인구의 및 복지예산의 증가, 성인용기저귀에 대한 인식의 전환 등으로 향후 성장 잠재력이 큰 시장으로 전망되고 있습니다.

(3) 경쟁요소

화장지 제품 시장은 초기 투자비용이 비교적 적고 진입장벽이 낮아 다수 기업이 경쟁하고 있으며, 기저귀 시장은 기술집약적 제품으로 브랜드 인지도 위주의 시장 경쟁력을 갖추고 있습니다.

(4) 관련법령 또는 정부의 규제 등

회사는 환경관련 규제사항으로 '저탄소 녹색성장 기본법' 제42조에 따라 산업통상자원부로부터 온실가스, 에너지목표 관리업체로 지정받아, 감축 목표를 설정하여 관리하고 있습니다.

□ 화장품 사업부문

가. 업계의 현황

(1) 산업의 특성

화장품 산업은 경제성장과 함께 발전을 거듭하고 있으며, 특성상 국내 경기의 영향을 직접적으로 받는 산업중에 하나입니다. 브랜드샵을 필두로 사회 양극화 및 소비자의 니즈를 반영한 다양한 유통 채널이 출현, 성장하면서 전체시장도 꾸준히 확대되는 추이를 보이고 있습니다. 진입장벽이 낮은 사업 특성상 신규업체와 신규브랜드의 진입이 지속적으로 이루어지고 있어 시장 포화상태에서 점점 경쟁이 치열해지고 있는 상황입니다.

(2) 산업의 성장성

기업형 유통채널의 강세와 매스마켓 부문 화장품 전문점 시장이 급격히 위축된 것으로 접근 편이성과 합리적 가격을 내세운 단일 브랜드 로드숍과 인터넷, 멀티 브랜드숍이 좋은 성과를 보였습니다. 화장품 산업은 무한한 성장 잠재력을 가진 미래 고 부가가치 산업분야중 하나입니다.

(3) 경쟁요소

2013년 화장품 시장은 2012년에 이어 단일브랜드숍의 양적 성장과 더불어 합리적 가격과 제품을 통해 소비자를 유인하면서 '브랜드숍'이 화장품 시장의 성장을 주도할 것으로 보입니다. 화장품시장은 진입장벽이 낮은 특성으로 인해 기존의 대형사 및 중·소형사와 신규, 후발업체까지 300여개 이상의 업체들이 경쟁하고 있습니다.

나. 회사의 현황

(1) 영업개황

□ 제지 사업부문

대외적으로 세계경기의 장기침체 및 외환시장의 불안요소로 환율이 급변하였고, 대내적으로 경제성장률 목표치 미달 등 내수시장이 부진한 열악한 환경속에서 당사의 2013년 매출액은 125,959백만원으로 전년 동기대비 약 △1.5% 감소하였으며, 영업이익은 전년 동기대비 약 △23.5% 감소한 9,165백만원의 경영실적을 기록하였습니다. 회사는 전주공장의 에너지비용 절감을 통하여 원가경쟁력을 강화하고 이익

극대화를 위하여 2012년 10월 RPF보일러 신규시설투자 약 5,200백만원을 체결하여 2013년 10월 신규시설투자 증설을 완료하였습니다. 향후 회사는 지속적인 원가개선 성과를 이루면서 제품 경쟁력을 확보하여 적극적인 영업 활동의 기반이 조성되어 실적 개선효과로 계속 이어질 전망입니다. 회사는 지속적인 성장을 하기 위하여 경쟁력과 성장을 동시에 충족할 수 있도록 투자역량을 강화하여 계속기업가치를 극대화시켜 나아갈 방침입니다.

□ 화장품 사업부문

2013년 화장품 시장은 2012년에 이어 단일브랜드숍의 양적 성장과 더불어 합리적 가격과 제품을 통해 소비자를 유인하면서 '브랜드숍'이 화장품 시장의 성장을 주도하였습니다. 회사는 2011년 신규 사업으로 시작한 화장품사업은 대형할인점 유통 판매구조로 이루어져 매년 만족스러운 결과를 이루어 내지 못하고 있습니다. 2013년 매출액은 3.904백만원으로 전년 동기대비 약 △21.4% 감소하였으며, 영업이익은 전년 동기대비 △547백만원으로 영업적자를 지속하고 있습니다.

(2) 시장점유율

- 시장점유율은 합리적인 추정이 곤란하여 기재를 생략함

(3) 시장의 특성

□ 제지 사업부문

위생용지는 화장지가 수요의 대부분을 차지하고 있으며 생활수준의 고급화로 프리미엄 제품 다변화가 활발히 이루어지고 있습니다. 또한, 소득수준에 비해 아직 보급율이 낮은 성인용 기저귀 시장은 노령인구 및 복지예산의 증가, 성인용기저귀에 대한 인식의 전환 등으로 향후 성장 잠재력이 큰 시장으로 전망되고 있습니다. 화장지 제품 시장은 초기 투자비용이 비교적 적고 진입장벽이 낮아 다수 기업이 경쟁하고 있으며, 기저귀 시장은 기술집약적 제품으로 브랜드 인지도 위주의 시장 경쟁력을 갖추고 있습니다.

□ 화장품 사업부문

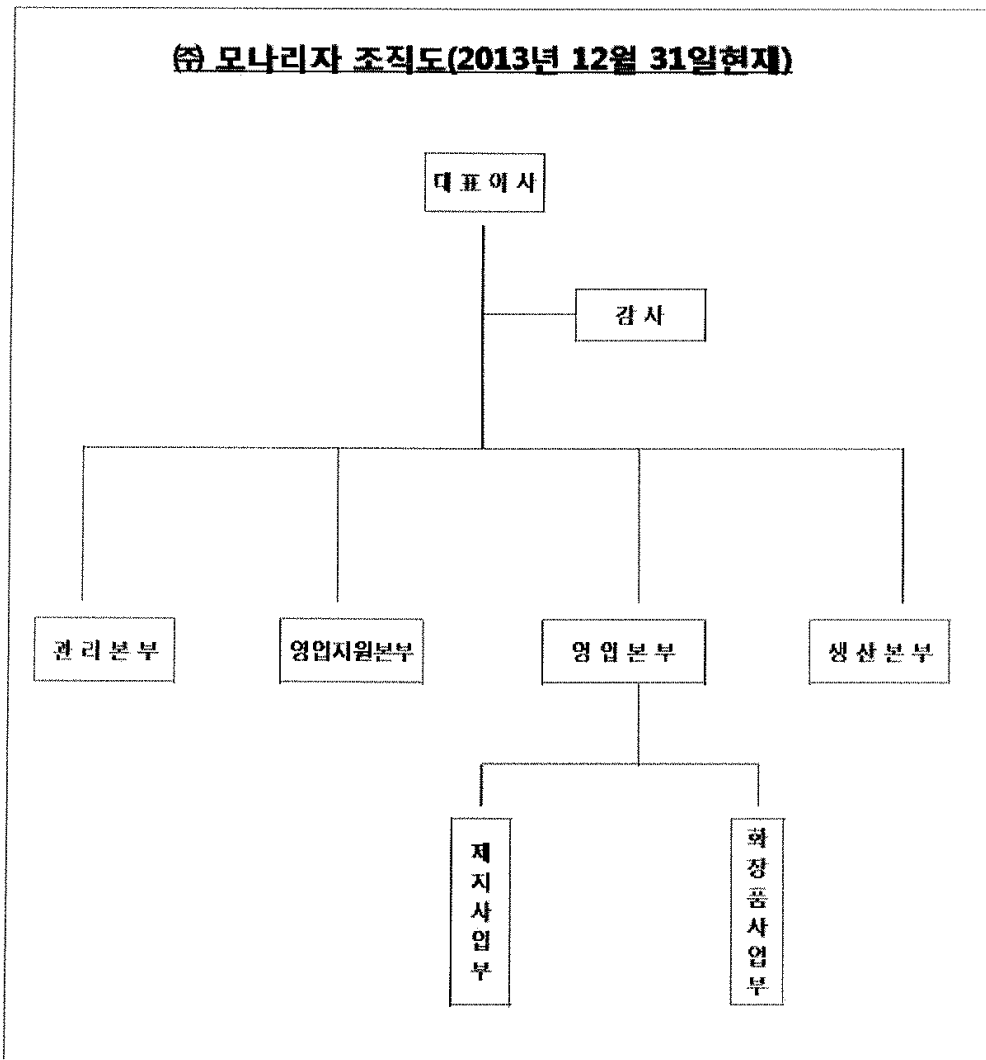
화장품은 타업종에 비해 기호성과 유행성이 강하며 제품의 라이프사이클이 짧아 신상품의 개발이 빈번한 특성을 지니고 있어 시장에서도 이러한 경향이 반영되고

있습니다. 또한 소득탄력성이 비교적 큰 상품으로 소득수준의 향상에 따라 수요가 증가하는 추세를 보이고 있습니다

(4) 신규사업 등의 내용 및 전망

- 해당사항 없음

(5) 조직도



모나리자 조직도.

2. 주주총회 목적사항별 기재사항

□ 재무제표의 승인

가. 해당 사업연도의 영업상황의 개요

※ 영업상황의 개요는 'III. 경영참고사항의 1. 사업의 개요 - 나. 회사의 현황' 참고

나. 해당 사업연도의 대차대조표(재무상태표)·손익계산서(포괄손익계산서)·자본변동표·이익잉여금처분계산서(안) 또는 결손금처리계산서(안)·현금흐름표

- 대차대조표(재무상태표)

<대 차 대 조 표(재 무 상 태 표)>

제 37 기 2013. 12. 31 현재

제 36 기 2012. 12. 31 현재

(단위 : 원)

과 목	제 37 기	제 36 기
자산		
Ⅰ. 유동자산	29,658,432,363	28,597,571,181
1. 현금및현금성자산	3,007,548,514	2,551,907,433
2. 단기금융상품	3,688,900,000	-
3. 매출채권 및 기타채권	15,662,374,570	15,829,441,465
4. 재고자산	7,193,266,860	9,984,386,826
5. 기타유동자산	106,342,419	231,835,457
Ⅱ. 비유동자산	39,840,755,228	35,362,240,450
1. 매도가능증권	2,230,000	2,230,000
2. 유형자산	38,855,925,031	34,436,354,595
3. 무형자산	135,387,634	23,877,992
4. 기타비유동자산	847,212,563	899,777,863
자산총계	69,499,187,591	63,959,811,631
부채		
Ⅰ. 유동부채	14,288,302,296	14,537,103,951
1. 단기차입금	500,000,000	2,463,530,000

과 목	제 37 기	제 36 기
2.매입채무 및 기타유동채무	12,470,863,983	11,260,869,029
3.미지급법인세	811,119,136	622,450,370
4.기타유동부채	506,319,177	190,254,552
II.비유동부채	747,357,693	585,568,837
1.이연법인세부채	733,810,523	574,421,667
2.기타비유동부채	13,547,170	11,147,170
부채총계	15,035,659,989	15,122,672,788
자본		
I.납입자본	22,348,645,682	22,348,645,682
1.자본금	18,885,627,500	18,885,627,500
2.주식발행초과금	3,463,018,182	3,463,018,182
II.기타자본구성요소	7,643,817,707	7,643,817,707
1.기타포괄손익누계액	7,669,449,327	7,669,449,327
2.자기주식	(25,631,620)	(25,631,620)
III.이익잉여금	24,471,064,213	18,844,675,454
자본총계	54,463,527,602	48,837,138,843
자본과부채총계	69,499,187,591	63,959,811,631

- 손익계산서(포괄손익계산서)

<손익계산서(포괄손익계산서)>

제 37 기 (2013. 01. 01 부터 2013. 12. 31 까지)

제 36 기 (2012. 01. 01 부터 2012. 12. 31 까지)

(단위 : 원)

과 목	제 37 기	제 36 기
I.매출액	129,863,284,574	132,796,074,797
II.매출원가	98,406,693,789	99,355,535,578
III.매출총이익	31,456,590,785	33,440,539,219
IV.판매비와관리비	22,838,271,751	22,036,935,995
V.영업이익	8,618,319,034	11,403,603,224
VI.영업외손익	(1,445,114,079)	416,050,195

과 목	제 37 기	제 36 기
1. 금융수익	214,297,004	94,933,685
2. 금융비용	208,034,268	164,310,993
3. 기타영업외수익	648,230,011	556,232,620
4. 기타영업외비용	2,099,606,826	70,805,117
VII. 법인세비용차감전순이익	7,173,204,955	11,819,653,419
VIII. 법인세비용	1,236,188,171	2,434,998,511
IX. 당기순이익	5,937,016,784	9,384,654,908
X. 기타포괄손익	-	-
X I. 총포괄손익	5,937,016,784	9,384,654,908
X II. 주당이익		
1. 기본주당이익	162	257
2. 희석주당이익	162	257

- 이익잉여금처분계산서 또는 결손금처리계산서(안)

<이익잉여금처분계산서 / 결손금처리계산서>

제 37 기 (2013. 01. 01 부터 2013. 12. 31 까지)

제 36 기 (2012. 01. 01 부터 2012. 12. 31 까지)

(단위 : 원)

과 목	제 37 기	제 36 기
I. 미처분이익잉여금	24,085,389,605	18,490,063,649
전기이월미처분이익잉여금	18,148,372,821	9,105,408,741
당기순이익	5,937,016,784	9,384,654,908
III. 이익잉여금처분액	-	(341,690,828)
1. 이익준비금	-	(31,062,803)
2. 배당금	-	(310,628,025)
III. 차기이월미처분이익잉여금	24,085,389,605	18,148,372,821

- 자본변동표

<자본변동표>

제 37 기 (2013. 01. 01 부터 2013. 12. 31 까지)

제 36 기 (2012. 01. 01 부터 2012. 12. 31 까지)

(단위 : 원)

과 목	자 본 금	자 본 잉여금	자 본 조 정	기타포괄 손익누계액	이 익 잉여금	총 계
2012.1.1 (전기초)	18,885,627,500	3,463,018,182	(25,631,620)	7,669,449,327	10,812,492,096	40,804,955,485
배당금지급	-	-	-	-	(1,352,471,550)	(1,352,471,550)
당기순이익	-	-	-	-	9,384,654,908	9,384,654,908
2012.12.31 (전기말)	18,885,627,500	3,463,018,182	(25,631,620)	7,669,449,327	18,844,675,454	48,837,138,843
2013.1.1 (당기초)	18,885,627,500	3,463,018,182	(25,631,620)	7,669,449,327	18,844,675,454	48,837,138,843
배당금지급	-	-	-	-	(310,628,025)	(310,628,025)
당기순이익	-	-	-	-	5,937,016,784	5,937,016,784
2013.12.31 (당기말)	18,885,627,500	3,463,018,182	(25,631,620)	7,669,449,327	24,471,064,213	54,463,527,602

- 현금흐름표

<현금흐름표>

제 37 기 (2013. 01. 01 부터 2013. 12. 31 까지)

제 36 기 (2012. 01. 01 부터 2012. 12. 31 까지)

(단위 : 원)

과 목	제 37 기	제 36 기
I. 영업활동현금흐름	14,012,276,416	8,257,512,300
1. 영업에서 창출된 현금	14,581,895,427	8,326,327,379
가. 당기순이익	5,937,016,784	9,384,654,908
나. 가 감	5,116,081,286	4,477,434,056
퇴직급여	730,629,510	539,512,802
감가상각비	2,334,493,318	2,307,199,679
대손상각비	(60,951,763)	37,174,654
무형자산상각비	10,866,698	11,553,510
법인세비용	159,388,856	1,798,920,871
금융수익	(193,415,744)	(94,933,685)
금융비용	127,534,268	164,310,993
재고자산감모손실	251,966,105	-
유형자산처분이익	(2,271,000)	(108,319,066)
유형자산처분손실	719,408,216	9,260,200

과 목	제 37 기	제 36 기
잡손실	916,269,628	-
외환차익	-	(14,871)
외환차손	122,163,194	1,828,969
외화환산이익	-	(189,060,000)
다. 자산. 부채의 증감	3,528,797,357	(5,535,761,585)
매출채권및기타채권의 감소(증가)	241,491,788	(2,105,483,699)
기타유동자산의 감소(증가)	125,493,038	(144,109,965)
기타비유동자산의 감소(증가)	52,565,300	(20,417,150)
재고자산의 감소(증가)	1,997,884,233	(1,934,958,856)
매입채무및기타채무의 증가(감소)	1,030,801,497	(1,176,434,199)
기타유동부채의 증가(감소)	(58,935,375)	(228,595,609)
미지급법인세의 증가(감소)	811,119,136	-
기타비유동부채의 증가(감소)	2,400,000	613,050,370
퇴직금의 지급	(674,022,260)	(538,812,477)
2. 이자수익	179,942,614	98,021,537
3. 이자비용	(127,111,255)	(166,836,616)
4. 법인세납부	(622,450,370)	-
II. 투자활동현금흐름	(11,282,477,310)	(3,129,235,470)
1. 투자활동으로인한현금유입액	70,281,460	599,372,983
매도가능증권의 처분	-	3,220,000
유형자산의 처분	70,281,460	596,152,983
2. 투자활동으로인한현금유출액	(11,352,758,770)	(3,728,608,453)
단기금융상품의 증가	3,688,900,000	-
유형자산의 취득	7,541,482,430	3,721,917,773
무형자산의취득	122,376,340	6,690,680
III. 재무활동현금흐름	(2,274,158,025)	(4,352,471,550)
1. 재무활동으로인한 현금 유입액	3,200,000,000	9,583,000,000
단기차입금의증가	500,000,000	9,583,000,000
장기차입금의증가	2,700,000,000	-
2. 재무활동으로인한 현금 유출액	(5,474,158,025)	(13,935,471,550)
단기차입금의 감소	2,463,530,000	12,583,000,000
장기차입금의 감소	2,700,000,000	-

과 목	제 37 기	제 36 기
배당금의 지급	310,628,025	1,352,471,550
IV. 현금및현금성자산의 순증가	455,641,081	775,805,280
V. 기초 현금및현금성자산	2,551,907,433	1,776,102,153
VI. 기말 현금및현금성자산	3,007,548,514	2,551,907,433

- 재무제표에 대한 주석

2013년 12월 31일 현재

2012년 12월 31일 현재

회사명 : 주식회사 모나리자

1. 회사의 개요

주식회사 모나리자(이하 "당사")는 서울특별시 동작구 신대방동 395-70번지에 소재하고 있으며, 화장지 및 위생용품 제조 및 판매업을 영위하고 있습니다.

당사는 1988년 10월 14일 주식을 한국거래소가 개설한 유가증권시장에 상장하였으며, 회사의 제1대주주였던 김광호 및 특수관계자는 총발행 주식의 66%를 2013년 4월 2일 엠에스에스홀딩스(주)에 소유 지분을 매각하였습니다.

당기말 현재 당사의 자본금은 보통주 18,886백만원이며, 주요 주주현황은 다음과 같습니다.

주주명	소유주식수(주)	지분율
엠에스에스홀딩스(주)	24,135,654	66.00%
자기주식	10,480	0.03%
기타 주주	12,425,121	33.97%
합 계	36,571,255	100.00%

2. 재무제표 작성기준

(1) 회계기준의 적용

당사는 주식회사의외부감사에관한법률 제13조 1항 1호에서 규정하고 있는 국제회계 기준위원회의 국제회계기준을 채택하여 정한 회계처리기준인 한국채택국제회계 기준에 따라 재무제표를 작성하였습니다.

(2) 측정기준

재무제표는 아래에서 열거하고 있는 재무상태표의 주요항목을 제외하고는 역사적원가를 기준으로 작성되었습니다.

- 공정가치로 측정되는 당기손익인식금융상품
- 공정가치로 측정되는 매도가능금융상품

(3) 기능통화와 표시통화

당사의 재무제표는 영업활동이 이루어지는 주된 경제환경의 통화("기능통화")로 작성되고 있습니다. 당사의 기능통화 및 표시통화인 원화로 작성하여 보고하고 있습니다.

(4) 추정과 판단

한국채택국제회계기준에서는 재무제표를 작성함에 있어서 회계정책의 적용이나, 보고기간말 현재 자산, 부채 및 수익, 비용의 보고금액에 영향을 미치는 사항에 대하여 경영진의 최선의 판단을 기준으로 한 추정치와 가정의 사용을 요구하고 있습니다. 보고기간말 현재 경영진의 최선의 판단을 기준으로 한 추정치와 가정이 실제 환경과 다를 경우 이러한 추정치와 실제결과는 다를 수 있습니다.

(5) 회계정책의 변경

1) 회계정책의 변경의 내용

① 금융상품 공시

2012년 1월 1일 이후 최초로 개시하는 회계연도부터 당사는 기업회계기준서 제1107호 '금융상품:공시'의 개정사항을 적용하여, 거래 상대방에게 양도되었지만 제거되지 아니한 금융자산에 대해 그 종류별로 자산의 성격, 장부금액 및 위험과 보상에 대한 설명을 공시하고 있습니다. 또한, 금융자산이 재무제표에서 제거되었지만 기업이 여전히 양도자산과 관련하여 특정 위험과 보상에 노출되어 있다면 그러한 위험의 영향을 이해할 수 있도록 추가적인 공시를 하고 있습니다.

② 법인세

2012년 1월 1일 이후 최초로 게시하는 회계연도부터 당사는 기업회계기준서 제1012호 '법인세'의 개정사항을 적용하여, 이연법인세자산 또는 이연법인세부채 측정 시 공정가치로 측정되는 투자부동산은 반증이 없는 한 모두 매각을 통하여 회수되는 세 효과를 반영하여 측정하고 있습니다.

③ 재무제표 표시

2012년 12월 31일 이후 최초로 종료하는 회계연도부터 당사는 기업회계기준서 제1010호 '재무제표 표시'의 개정사항을 적용하여, 수익에서 매출원가 및 판매비와관리비를 차감한 영업이익을 포괄손익계산서에 구분하여 표시하고 있습니다.

(6) 재무제표의 발행승인일

당사의 재무제표는 2014년 2월 25일자 이사회에서 승인되었습니다.

3. 유의적인 회계정책

당사가 한국채택국제회계기준에 따른 재무제표 작성에 적용한 유의적인 회계정책은 아래 기술되어 있으며, 당기 및 비교표시된 전기의 재무제표는 동일한 회계정책을 적용하여 작성되었습니다.

(1) 영업부문

당사는 부문에 배분될 자원에 대한 의사결정을 하고 부문의 성과를 평가하기 위하여 최고 영업의사결정자가 주기적으로 검토하는 내부보고 자료에 기초하여 부문을 구분하고 있습니다. 주석 5에서 기술한 대로 제지사업부문과 화장품사업의 보고부문이 있으며, 각 부문은 당사의 전략적 영업 단위들입니다. 전략적 영업단위들은 서로 다른 생산품과 용역을 제공하며 각 영업 단위별로 요구되는 기술과 마케팅전략이 다르므로 분리되어 운영되고 있습니다.

최고경영자에게 보고되는 부문정보는 부문에 직접 귀속되는 항목과 합리적으로 배분할 수 있는 항목을 포함합니다. 배분되지 않은 항목은 주로 공통자산, 본사 관련 비용 및 법인세 자산과 부채입니다. 부문의 자본적 지출은 보고기간 중 유형자산과 무형자산(영업권 제외)의 취득으로 발생한 총 원가입니다.

(2) 현금 및 현금성자산

당사는 보유현금과 요구불예금, 유동성이 매우 높고 확정된 금액의 현금으로 전환이 용이하고 가치변동의 위험이 경미한 취득일로부터 만기일이 3개월 이내인 투자자산을 현금 및 현금성자산으로 분류하고 있습니다. 지분상품은 현금성자산에서 제외하고 있으나, 상환일이 정해져 있고 취득일로부터 상환일까지의 기간이 단기인 우선주와 같이 실질적인 현금성자산인 경우에는 현금성자산에 포함하고 있습니다.

(3) 재고자산

재고자산의 단위원가는 이동평균법(미착품은 개별법)으로 결정하고 있으며, 연중 계속기록법에 의하여 수량 및 금액을 계산하고 매 회계연도의 결산기에 실지재고조사를 실시하여 그 기록을 조정하고 있습니다.

취득원가는 매입원가, 전환원가 및 재고자산을 이용가능한 상태로 준비하는데 필요한 기타 원가를 포함하고 있습니다. 제품이나 재공품의 원가에 포함되는 고정제조간접원가는 생산설비의 정상조업도에 기초하여 배부하고 있습니다.

재고자산의 판매에 따른 수익을 인식하는 기간에 재고자산의 장부금액을 매출원가로 인식하고 있습니다. 재고자산은 취득원가와 순실현가능가치 중 낮은 금액으로 측정하고 있습니다. 재고자산을 순실현가능가치로 감액한 평가손실과 모든 감모손실은 감액이나 감모가 발생한 기간에 비용으로 인식하고 있으며, 재고자산의 순실현가능가치의 상승으로 인한 재고자산평가손실의 환입은 환입이 발생한 기간의 비용으로 인식된 재고자산의 매출원가에서 차감하고 있습니다.

(4) 비파생금융자산

금융자산은 인식 및 측정을 위하여 당기손익인식금융자산, 만기보유금융자산, 대여금 및 수취채권, 매도가능금융자산의 네가지 범주로 구분하고 계약의 당사자가 되는 때에 재무상태표에 인식하고 있습니다.

금융자산은 최초인식시점에 공정가치로 측정하며, 당기손익인식금융자산이 아닌 경우 금융자산의 취득과 직접 관련되는 거래원가는 최초 인식시점에 공정가치에 가산하고 있습니다.

① 당기손익인식금융자산

단기매매금융자산이나 최초 인식시점에 당기손익인식금융자산으로 지정한 금융자

산을 당기손익인식금융자산으로 분류하고 있습니다. 당기손익인식금융자산은 최초 인식 후 공정가치로 측정하며, 공정가치의 변동은 당기손익으로 인식하고 있습니다. 한편, 최초 인식시점에 취득과 관련하여 발생한 거래비용은 발생 즉시 당기 손익으로 인식하고 있습니다.

② 만기보유금융자산

만기가 고정되어 있고 지급금액이 확정되었거나 결정 가능한 비파생금융자산으로 당사가 만기까지 보유할 적극적인 의도와 능력이 있는 경우 만기보유금융자산으로 분류하고 있습니다. 최초 인식 후에는 유효이자율법을 적용하여 상각후원가로 측정하고 있습니다.

③ 대여금 및 수취채권

지급금액이 확정되었거나 결정 가능하고, 활성시장에서 거래가격이 공시되지 않는 비파생금융자산은 대여금 및 수취채권으로 분류하고 있습니다. 최초인식 후에는 유효이자율법을 적용하여 상각후 원가로 측정하고 있습니다.

④ 매도가능금융자산

매도가능항목으로 지정되거나 당기손익인식금융자산, 만기보유금융자산, 또는 대여금 및 수취채권으로 분류되지 않은 비파생금융자산을 매도가능금융자산으로 분류하고 있습니다. 최초인식후에는 공정가치로 측정하며 공정가치의 변동은 기타포괄손익으로 인식하고 있습니다. 다만, 활성시장에서 공시되는 시장가격이 없고 공정가치를 신뢰성 있게 측정할 수 없는 지분상품 등은 원가로 측정하고 있습니다.

⑤ 금융자산의 제거

금융자산의 현금흐름에 대한 계약상 권리가 소멸하거나, 금융자산의 현금흐름에 대한 권리를 양도하고 금융자산의 소유에 따른 위험과 보상의 대부분을 이전할 때 금융자산을 제거하고 있습니다. 만약, 금융자산의 소유에 따른 위험과 보상의 대부분을 보유하지도 않고 이전하지도 아니한 경우, 당사가 금융자산을 통제하고 있지도 않다면 금융자산을 제거하고, 금융자산을 계속 통제하고 있다면 그 양도자산에 대하여 지속적으로 관여하는 정도까지 계속하여 인식하고, 관련부채를 함께 인식하고 있습니다.

만약, 금융자산의 현금흐름에 대한 권리를 양도하였으나 금융자산의 소유에 따른 위

험과 보상을 대부분을 당사가 보유하고 있는 경우에는 당해 금융자산을 계속 인식하고, 수취한 매각금액은 부채로 인식하고 있습니다.

⑥ 금융자산과 부채의 상계

금융자산과 부채는 당사가 자산과 부채를 상계할 수 있는 법적인 권리가 있고 순액으로 결제하거나, 자산을 실현하는 동시에 부채를 결제할 의도가 있는 경우에만 상계하고 있습니다.

(5) 파생금융상품

파생상품은 최초 인식시 계약일의 공정가치로 측정하며, 후속적으로 매 보고기간 말의 공정가치로 측정하고 있습니다. 파생상품의 공정가치 변동으로 인한 평가손익은 각각 아래와 같이 인식하고 있습니다.

1) 위험회피회계

당사는 이자율위험과 환율위험을 회피하기 위하여 통화선도, 이자율스왑, 통화스왑 등의 파생금융상품계약을 체결하고 있습니다. 회피대상 위험으로 인한 자산 또는 부채, 확정계약의 공정가치의 변동(공정가치위험회피), 발생가능성이 매우 높은 예상거래 또는 확정거래의 환율변동위험(현금흐름위험회피)을 회피하기 위하여 일부파생상품을 위험회피수단으로 지정하고 있습니다.

당사는 위험회피관계의 개시시점에 위험회피관계, 위험관리목적과 위험회피전략을 공식적으로 지정하고 문서화를 수행하고 있습니다. 또한 이 문서에는 위험회피수단, 위험회피대상항목 및 위험회피관계의 개시시점과 그 후속기간에 회피대상위험으로 인한 위험회피대상항목의 공정가치 또는 현금흐름의 변동을 위험회피수단이 상쇄하는 효과를 평가하는 방법 등을 포함하고 있습니다.

① 공정가치위험회피

위험회피수단으로 지정되고, 공정가치위험회피회계의 적용요건을 충족한 파생상품의 공정가치 변동은 당기손익으로 인식하고 있으며, 회피대상위험으로 인한 위험회피대상항목의 공정가치변동도 당기손익으로 인식하고 있습니다. 위험회피수단의 공정가치변동과 회피대상위험으로 인한 위험회피대상항목의 공정가치변동은 위험회피대상항목과 관련된 포괄손익계산서의 같은 항목에 인식됩니다. 공정가치위험회피

회계는 당사가 더 이상 위험회피관계를 지정하지 않거나 위험회피수단이 소멸, 매각, 청산 또는 행사되거나 공정가치 위험회피회계의 적용요건을 더 이상 충족하지 않을 경우 중단됩니다. 회피대상위험으로 인한 위험회피대상항목의 장부금액조정액은 위험회피회계가 중단된 날부터 상각하여 당기손익으로 인식하고 있습니다.

② 현금흐름위험회피

위험회피수단으로 지정되고 현금흐름위험회피회계의 적용요건을 충족한 파생상품의 공정가치변동분 중 위험회피에 효과적인 부분은 자본으로 처리하며, 위험회피에 비효과적인 부분은 당기손익으로 인식하고 있습니다. 현금흐름위험회피회계는 당사가 더 이상 위험회피관계를 지정하지 않거나 위험회피수단이 소멸, 매각, 청산, 행사되거나, 현금흐름위험회피회계의 적용요건을 더 이상 충족하지 않을 경우 중단됩니다. 현금흐름위험회피회계의 중단시점에서 자본으로 인식한 파생상품의 누적평가손익은 향후 예상거래가 발생하는 보고기간에 걸쳐 당기손익으로 인식하고 있습니다. 다만, 예상거래가 더 이상 발생하지 않을 것이라 예상되는 경우에는 자본으로 인식한 파생상품의 누적평가손익은 즉시 당기손익으로 인식하고 있습니다.

(6) 금융자산의 손상

당기손익인식금융자산을 제외한 금융자산의 손상 발생에 대한 객관적인 증거가 있는 지를 매 보고기간말에 평가하고 있습니다. 최초 인식 이후에 발생한 하나 이상의 사건이 발생한 결과 금융자산이 손상되었다는 객관적인 증거가 있으며, 그 손상사건이 금융자산의 추정미래현금흐름에 영향을 미친 경우에는 금융자산이 손상되었다고 판단하고 있습니다. 그러나, 미래 사건의 결과로 예상되는 손상차손은 인식하지 아니합니다.

손상발생의 객관적인 증거가 있는 경우 다음과 같이 손상차손을 측정하여 인식합니다.

① 상각후원가를 장부금액으로 하는 금융자산

상각후원가로 측정되는 금융자산은 장부금액과 최초의 유효이자율로 할인한 추정미래현금흐름의 현재가치의 차이로 손상차손을 측정하거나 실무편의상 관측가능한 시장가격을 사용한 금융상품의 공정가치에 근거하여 손상차손을 측정하고 있습니다. 손상차손은 충당금계정을 사용하거나 자산의 장부금액에서 직접 차감하고 있습니다.

후속기간에 중 손상차손의 금액이 감소하고 그 감소가 손상을 인식한 후에 발생한 사건과 객관적으로 관련된 경우에는 이미 인식한 손상차손을 직접 환입하거나 총당금을 조정하여 당기손익으로 인식하고 있습니다.

② 원가를 장부금액으로 하는 금융자산

원가로 측정되는 금융자산의 손상차손은 유사한 금융자산의 현행 시장수익율로 할인한 추정미래현금흐름의 현재가치와 장부금액의 차이로 측정하며, 당기손익으로 인식합니다. 이러한 손상차손은 환입하지 않고 있습니다.

③ 매도가능금융자산

공정가치 감소액을 기타포괄손익으로 인식하는 매도가능금융자산에 대하여 손상발생의 객관적인 증거가 있는 경우, 취득원가와 현재 공정가치의 차이를 기타포괄손익으로 인식한 누적손실 중 이전 기간에 이미 당기손익으로 인식한 손상차손을 차감한 금액을 기타포괄손익에서 당기손익으로 재분류합니다. 매도가능지분상품에 대하여 당기손익으로 인식한 손상차손은 당기손익으로 환입하지 않습니다. 한편, 후속기간에 매도가능채무상품의 공정가치가 증가하고 그 증가가 손상차손을 인식한 후에 발생한 사건과 객관적으로 관련된 경우에는 환입하여 당기손익으로 인식합니다.

(7) 유형자산

유형자산은 최초에 원가로 측정하여 인식하고 있습니다. 유형자산의 원가에는 경영진이 의도하는 방식으로 자산을 가동하는데 필요한 장소와 상태에 이르게 하는데 직접 관련되는 원가 및 자산을 해체, 제거하거나 부지를 복구하는데 소요될 것으로 추정되는 원가가 포함됩니다. 다만, 유형자산 중 일부 토지에 대해서는 기업회계기준서 제1101호 '한국채택국제회계기준의 최초채택'를 적용하여 한국채택국제회계기준 전환일 현재의 공정가치로 측정하고 이를 그 시점의 간주원가로 사용하였습니다.

유형자산은 최초 인식후에는 원가에서 감가상각누계액과 손상차손누계액을 차감한 금액을 장부금액으로 하고 있습니다.

유형자산의 일부를 대체할 때 발생하는 원가는 해당 자산으로부터 발생하는 미래 경제적 효익이 당사에 유입될 가능성이 높으며 그 원가를 신뢰성 있게 측정할 수 있는 경우에 자산의 장부금액에 포함하거나 적절한 경우 별도의 자산으로 인식하고 있습니다.

니다. 이 때 대체된 부분의 장부금액은 제거하고 있습니다. 그 외의 일상적인 수선·유지와 관련하여 발생하는 원가는 발생시점에 당기손익으로 인식하고 있습니다.

유형자산 중 토지는 감가상각을 하지 않으며, 그 외 유형자산은 자산의 취득원가에서 잔존가치를 차감한 금액에 대하여 아래에 제시된 경제적 내용연수에 걸쳐 해당 자산에 내재되어 있는 미래 경제적 효익의 예상 소비 형태를 가장 잘 반영한 정액법으로 상각하고 있습니다.

유형자산을 구성하는 일부의 원가가 당해 유형자산의 전체원가와 비교하여 유의적이라면, 해당 유형자산을 감가상각할 때 그 부분은 별도로 구분하여 감가상각하고 있습니다.

유형자산의 제거로 인하여 발생하는 손익은 순매각금액과 장부금액의 차이로 결정되고 영업외손익으로 인식합니다. 재평가된 자산을 매각하는 경우, 관련된 재평가잉여금은 이익잉여금으로 대체하고 있습니다.

당기 및 전기의 추정 내용연수는 다음과 같습니다.

구 분	내용연수	상각방법
건 물	6 ~ 60년	정액법
구 축 물	10 ~ 50년	정액법
기계장치	5 ~ 40년	정액법
차량운반구	4 ~ 5년	정액법
공기구비품	2 ~ 20년	정액법

당사는 매 보고기간말에 자산의 잔존가치와 내용연수 및 감가상각방법을 재검토하고 재검토 결과 이를 변경하는 것이 적절하다고 판단되는 경우 회계추정의 변경으로 처리하고 있습니다.

(8) 차입원가

적격자산의 취득, 건설 또는 제조와 직접 관련된 차입원가는 당해 자산 원가의 일부로 자본화하고 있으며, 기타차입원가는 발생기간에 비용으로 인식하고 있습니다. 적격자산이란 의도된 용도로 사용하거나 판매가능한 상태가 될 때까지 상당한 기간을

필요로 하는 자산을 말하며, 금융자산과 단기간 내에 제조되거나 다른 방법으로 생산되는 재고자산은 적격자산에 해당되지 아니하며, 취득시점에 의도된 용도로 사용할 수 있거나 판매가능한 상태에 있는 자산인 경우에도 적격자산에 해당되지 아니합니다.

적격자산을 취득하기 위한 목적으로 특정하여 차입한 자금에 한하여, 보고기간 동안 그 차입금으로부터 실제 발생한 차입원가에서 당해 차입금의 일시적 운용에서 생긴 투자수익을 차감한 금액을 자본화가능차입원가로 결정하며, 일반적인 목적으로 자금을 차입하고 이를 적격자산의 취득을 위해 사용하는 경우에 한하여 당해 자산 관련 지출액에 자본화이자율을 적용하는 방식으로 자본화가능차입원가를 결정하고 있습니다. 자본화이자율은 보고기간동안 차입한 자금(적격자산을 취득하기 위해 특정 목적으로 차입한 자금 제외)으로부터 발생한 차입원가를 가중평균하여 산정하고 있습니다. 보고기간 동안 자본화한 차입원가는 당해 기간동안 실제 발생한 차입원가를 초과할 수 없습니다.

(9) 무형자산

무형자산은 최초 인식할 때 원가로 측정하며, 최초 인식 후에 원가에서 상각누계액과 손상차손누계액을 차감한 금액을 장부금액으로 인식하고 있습니다.

무형자산은 사용 가능한 시점부터 잔존가치를 영("0")으로 하여 아래의 내용연수 동안 정액법으로 상각하고 있습니다. 다만, 일부 무형자산에 대해서는 이를 이용할 수 있을 것으로 기대되는 기간에 대하여 예측가능한 제한이 없으므로 당해 무형자산의 내용연수가 비한정인 것으로 평가하고 상각하지 아니하고 있습니다.

구 분	내용연수	상각방법
산업재산권	5년	정액법
회원권	5년	정액법

내용연수가 유한한 무형자산의 상각기간과 상각방법은 매 보고기간말에 재검토하고 내용연수가 비한정인 무형자산에 대해서는 그 자산의 내용연수가 비한정이라는 평가가 계속하여 정당한 지를 매 보고기간에 재검토하며, 이를 변경하는 것이 적절하다고 판단되는 경우 회계추정의 변경으로 처리하고 있습니다.

(10) 비금융자산의 손상

건설계약에서 발생한 자산, 종업원급여에서 발생한 자산, 생물자산, 재고자산, 이연법인세자산, 공정가치로 평가하는 투자부동산 및 매각예정으로 분류되는 비유동자산을 제외한 모든 비금융자산에 대해서는 매 보고기간말마다 자산손상을 시사하는 징후가 있는지를 검토하며, 만약 그러한 징후가 있다면 당해 자산의 회수가능액을 추정하고 있습니다. 단, 사업결합으로 취득한 영업권 및 내용연수가 비한정인 무형자산, 아직 사용할 수 없는 무형자산에 대해서는 자산손상을 시사하는 징후와 관계없이 매년 회수가능액과 장부금액을 비교하여 손상검사를 하고 있습니다.

회수가능액은 개별 자산별로, 또는 개별 자산의 회수가능액을 추정할 수 없다면 그 자산이 속하는 현금창출단위별로 회수가능액을 추정하고 있습니다. 회수가능액은 사용가치와 순공정가치 중 큰 금액으로 결정하고 있습니다. 사용가치는 자산이나 현금창출단위에서 창출될 것으로 기대되는 미래현금흐름을 화폐의 시간가치 및 미래현금흐름을 추정할 때 조정되지 아니한 자산의 특유위험에 대한 현행 시장의 평가를 반영한 적절한 할인율로 할인하여 추정합니다.

자산이나 현금창출단위의 회수가능액이 장부금액에 미달하는 경우 자산의 장부금액을 감소시키며 즉시 당기손익으로 인식하고 있습니다.

(11) 리스

연결실체는 리스자산의 소유에 따른 위험과 보상의 대부분이 리스이용자에게 이전되는 경우에는 금융리스로 분류하고, 위험과 보상의 대부분을 이전하지 않는 리스는 운용리스로 분류하고 있습니다.

① 금융리스

연결실체는 리스약정일에 측정된 최소리스료의 현재가치와 리스자산의 공정가치 중 작은 금액을 리스기간개시일에 금융리스자산과 금융리스부채로 각각 인식하고 있습니다. 리스개설직접원가는 금융리스자산에 포함하고 있습니다.

최소리스료는 금융원가와 리스부채의 상환액으로 나누어 인식하고 있으며, 금융원가는 부채잔액에 대하여 일정한 기간이자율이 산출되도록 리스기간의 각 보고기간동안 배분하고 있습니다. 조정리스료는 발생한 기간에 비용으로 처리하고 있습니다.

금융리스자산의 감가상각은 연결실체가 소유한 다른 감가상각대상자산과 일관된 체계적인 기준으로 상각하고 있으며, 리스기간 종료시점까지 자산의 소유권을 획득할 것이 확실하지 않은 경우에는 리스기간과 리스자산의 내용연수 중 짧은 기간에 걸쳐 감가상각하고 있습니다. 또한, 연결실체는 금융리스자산에 대해서 손상여부를 검토하고 있습니다.

② 운용리스

운용리스하의 리스료는 리스기간에 걸쳐 정액기준으로 비용을 인식하고 있습니다. 운용리스의 인센티브는 총효익을 리스기간에 걸쳐 리스비용에서 차감하여 인식하고 있습니다.

③ 약정에 리스가 포함되어 있는지의 결정

약정이 리스이거나 약정에 리스가 포함되어 있는지를 결정하기 위하여 약정의 실질에 근거하여 특정 자산을 사용해야만 약정을 이행할 수 있는지, 약정에 따라 그 자산의 사용권이 이전되는지를 검토하고 있습니다.

약정에 리스가 포함되어 있다면 약정 개시일이나 약정의 재검토 시점에 약정에서 요구하는 지급액과 기타 대가를 상대적 공정가치에 기초하여 리스 부분과 기타 요소 부분으로 분리하고 있습니다. 구매자가 실무적으로 신뢰성 있게 지급액을 분리할 수 없는 경우에는 리스의 대상으로 파악된 약정대상 자산의 공정가치와 동일한 금액으로 자산과 부채를 인식하고 있습니다. 추후에 대가가 지급되면 부채는 감소하고, 부채에 대한 내재 금융원가는 구매자의 충분차입이자율을 사용하여 인식하고 있습니다.

(12) 미청구공사 및 초과청구공사

미청구공사는 진행중인 건설공사에서 발주자에게 받을 금액 중 미청구한 금액의 합계를 의미하며, 누적발생원가에 인식한 이익을 가산한 금액에서 진행청구액과 인식한 손실을 차감하여 계산하고 있습니다. 발생원가에는 특정 계약에 직접 관련된 원가와 계약활동 전반에 귀속될 수 있는 공통원가로 정상조업도에 기초하여 배부된 고정 및 변동간접원가를 포함하고 있습니다.

누적발생원가에 인식한 이익을 가산한 금액이 진행청구액을 초과하는 미청구공사 총

액은 재무상태표에 매출채권 및 기타채권으로 표시하고 있습니다. 진행청구액이 누적발생원가에 인식한 이익을 가산한 금액을 초과하는 경우에는 초과청구공사 총액을 재무상태표에 부채로 표시하고 있습니다.

(13) 매각예정비유동자산

비유동자산 또는 처분자산집단의 장부금액이 계속 사용이 아닌 매각거래를 통하여 주로 회수될 것으로 예상된다면 이를 매각예정자산으로 분류하고 있습니다. 이러한 조건은 당해 자산(또는 처분자산집단)이 현재의 상태로 즉시 매각가능하여야 하며 매각될 가능성이 매우 높을 때에만 충족된 것으로 간주하고 있습니다. 자산(또는 처분자산집단)을 매각예정으로 최초 분류하기 직전에 해당 자산(또는 자산과 부채)의 장부금액과 순공정가치 중 작은 금액으로 측정하고 있습니다. 자산의 순공정가치가 하락하면 손상차손을 즉시 당기손익으로 인식하고, 순공정가치가 증가하면 과거에 인식하였던 손상차손누계액을 한도로 하여 당기손익으로 인식하고 있습니다.

비유동자산이 매각예정으로 분류되거나 매각예정으로 분류된 처분자산집단의 일부인 경우에는 그 자산은 상각하지 아니하고 있습니다.

(14) 분배예정비유동자산

연결실체는 비유동자산(또는 처분자산집단)을 소유주에게 분배하기로 확약한 때 당해 자산을 소유주에 대한 분배예정으로 분류하고 있습니다. 이러한 경우에 해당되려면, 당해 자산이 현재의 상태에서 즉시 분배 가능해야 하고 그 분배 가능성이 매우 높아야 합니다. 그 분배 가능성이 매우 높으려면, 분배를 완료하기 위한 조치가 이미 시작되었어야 하고 분배예정으로 분류한 시점에서 1년 이내에 완료될 것으로 예상되어야 합니다.

연결실체는 소유주에 대한 분배예정으로 분류된 비유동자산(또는 처분자산집단)은 분배부대원가 차감 후 공정가치와 장부금액 중 작은 금액으로 측정하고 있습니다. 또한, 연결실체는 소유주에게 배당 또는 출자금 반환으로 비유동자산(또는 처분자산집단)을 분배해야 하는 부채를 분배될 자산의 공정가치로 최초 인식하며, 매 보고기간 말과 결제일에 부채의 장부금액을 검토하고 조정합니다. 이러한 부채의 공정가치와 장부금액의 조정금액은 자본에서 인식됩니다.

한편, 연결실체는 해당 부채가 결제되는 시점에, 분배된 자산의 장부금액과 부채의 장부금액 간의 차이금액을 당기손익으로 인식하고 있습니다.

(15) 비파생금융부채

당사는 계약상 내용의 실질과 금융부채의 정의에 따라 금융부채를 당기손익인식금융부채와 기타금융부채로 분류하고 계약의 당사자가 되는 때에 재무상태표에 인식하고 있습니다.

① 당기손익인식금융부채

당기손익인식금융부채는 단기매매금융부채나 최초 인식시점에 당기손익인식금융부채로 지정한 금융부채를 포함하고 있습니다. 당기손익인식금융부채는 최초인식 후 공정가치로 측정하며, 공정가치의 변동은 당기손익으로 인식하고 있습니다. 한편, 최초 인식시점에 발행과 관련하여 발생한 거래비용은 발생 즉시 당기 손익으로 인식하고 있습니다.

② 기타금융부채

당기손익인식금융부채로 분류되지 않은 비파생금융부채는 기타금융부채로 분류하고 있습니다. 기타금융부채는 최초 인식시 발행과 직접 관련되는 거래원가를 차감한 공정가치로 측정하고 있습니다. 후속적으로 기타금융부채는 유효이자율법을 적용하여 상각후원가로 측정되며, 이자비용은 유효이자율법을 적용하여 인식합니다.

금융부채는 소멸한 경우 즉, 계약상 의무가 이행, 취소 또는 만료된 경우에만 재무상태표에서 제거하고 있습니다.

(16) 종업원급여

① 단기종업원급여

종업원이 관련 근무용역을 제공한 보고기간의 말부터 12개월 이내에 결제될 단기종업원급여는 근무용역과 교환하여 지급이 예상되는 금액을, 근무용역이 제공된 때에 당기손익으로 인식하고 있습니다. 단기종업원급여는 할인하지 않은 금액으로 측정하고 있습니다.

② 기타장기종업원급여

종업원이 관련 근무용역을 제공한 보고기간의 말일부터 12개월 이내에 지급되지 않을 기타장기종업원급여는 당기와 과거기간에 제공한 근무용역의 대가로 획득한 미래의 급여액을 현재가치로 할인하고, 관련 채무를 직접 결제하는 데 사용할 수 있는 사외적립자산의 공정가치를 차감하여 부채로 인식하고 있습니다. 부채는 관련 급여의 만기와 유사한 만기를 가지는 우량회사채의 이자율을 사용하여 추정 미래 현금흐름을 할인한 후 결정되고 있습니다. 보험수리적 가정의 변동과 경험적 조정에서 발생하는 손익은 발생한 기간에 전액 당기손익으로 인식하고 있습니다.

③ 퇴직급여: 확정기여제도

확정기여제도와 관련하여 일정기간 종업원이 근무용역을 제공하였을 때에는 그 근무용역과 교환하여 확정기여제도에 납부해야 할 기여금에 대하여 자산의 원가에 포함하는 경우를 제외하고는 당기손익으로 인식하고 있습니다. 납부해야 할 기여금은 이미 납부한 기여금을 차감한 후 부채(미지급비용)로 인식하고 있습니다. 또한, 이미 납부한 기여금이 보고기간말 이전에 제공된 근무용역에 대해 납부하여야 하는 기여금을 초과하는 경우에는 초과 기여금 때문에 미래 지급액이 감소하거나 현금이 환급되는 만큼을 자산(선급비용)으로 인식하고 있습니다.

(17) 충당부채

충당부채는 과거사건의 결과로 존재하는 현재의무(법적의무 또는 의제의무)로서, 당해 의무를 이행하기 위하여 경제적효익을 갖는 자원이 유출될 가능성이 높으며 그 의무의 이행에 소요되는 금액을 신뢰성 있게 추정할 수 있는 경우에 인식하고 있습니다.

충당부채로 인식하는 금액은 관련된 사건과 상황에 대한 불가피한 위험과 불확실성을 고려하여 현재의무를 보고기간말에 이행하기 위하여 소요되는 지출에 대한 최선의 추정치입니다. 화폐의 시간가치 효과가 중요한 경우 충당부채는 의무를 이행하기 위하여 예상되는 지출액의 현재가치로 평가하고 있습니다.

충당부채를 결제하기 위해 필요한 지출액의 일부 또는 전부를 제3자가 변제할 것이 예상되는 경우 이행한다면 변제를 받을 것이 거의 확실하게 되는 때에 한하여 변제금액을 인식하고 별도의 자산으로 회계처리하고 있습니다.

매 보고기간말마다 총당부채의 잔액을 검토하고, 보고기간말 현재 최선의 추정치를 반영하여 조정하고 있습니다. 의무이행을 위하여 경제적효익이 내재된 자원이 유출될 가능성이 더 이상 높지 아니한 경우에는 관련 총당부채를 환입하고 있습니다.

(18) 외화

① 외화거래

재무제표 작성에 있어서 기능통화 외의 통화(외화)로 이루어진 거래는 거래일의 환율을 적용하여 기록하고 있습니다. 매 보고기간 말에 화폐성 외화항목은 보고기간 말의 마감환율로 환산하고 있습니다. 공정가치로 측정하는 비화폐성 외화항목은 공정가치가 결정된 날의 환율로 환산하고, 역사적원가로 측정하는 비화폐성항목은 거래일의 환율로 환산하고 있습니다.

화폐성항목의 결제시점에 생기는 외환차이와 해외사업장순투자 환산차이 또는 현금흐름위험회피로 지정된 금융부채에서 발생한 환산차이를 제외한 화폐성항목의 환산으로 인해 발생한 외환차이는 모두 당기손익으로 인식하고 있습니다. 비화폐성항목에서 발생한 손익을 기타포괄손익으로 인식하는 경우에는 그 손익에 포함된 환율변동효과도 기타포괄손익으로 인식하고, 당기손익으로 인식하는 경우에는 환율변동효과도 당기손익으로 인식하고 있습니다.

(19) 납입자본

보통주는 자본으로 분류하며 자본거래에 직접 관련되어 발생하는 증분원가는 세금효과를 반영한 순액으로 자본에서 차감하고 있습니다.

우선주는 상환하지 않아도 되거나 당사의 선택에 의해서만 상환되는 경우와 배당의 지급이 당사의 재량에 의해 결정된다면 자본으로 분류하고, 당사의 주주총회에서 배당을 승인하면 배당금을 인식하고 있습니다. 주주가 특정일이나 그 이후에 확정되거나 확정가능한 금액의 상환을 청구할 수 있거나 의무적으로 상환해야 하는 우선주는 부채로 분류하고 있습니다. 관련 배당은 발생시점에 이자비용으로 보아 당기손익으로 인식하고 있습니다.

당사가 자기 지분상품을 재취득하는 경우에 이러한 지분상품은 자기주식의 과목으로 자본에서 직접 차감하고 있습니다. 자기지분상품을 매입 또는 매도하거나 발행 또는

소각하는 경우의 손익은 당기손익으로 인식하지 않습니다. 자기주식을 취득하여 보유하는 경우 지급하거나 수취한 대가는 자본에서 직접 인식하고 있습니다.

(20) 수익

수익은 재화의 판매, 용역의 제공이나 자산의 사용에 대하여 받았거나 받을 대가의 공정가액으로 측정하고 매출에누리와 할인 및 환입은 수익금액에서 차감하고 있습니다.

① 재화의 판매

재화의 소유에 따른 유의적인 위험과 보상이 구매자에게 이전되고, 판매된 재화의 소유권과 결부된 통상적 수준의 지속적인 관리상 관여와 효과적인 통제를 하지 않으며, 거래와 관련한 경제적효익의 유입가능성이 높고, 수익금액과 거래와 관련하여 발생했거나 발생할 원가 및 반품가능성을 신뢰성 있게 측정할 수 있을 때 수익을 인식하고 있습니다.

위험과 보상의 이전 시점은 개별 계약조건에 따라 달라집니다. 일반적으로 목재와 종이의 판매의 경우에 보통 구매자의 창고에 제품이 도착할 때 이전되지만, 일부 국제적인 선적거래에서는 재화가 적절한 운반설비에 적재될 때 이전되고 있습니다.

두가지 이상의 제품과 용역이 하나의 계약을 통해 판매될 경우, 분리된 단위로 간주되는 각각의 제품과 용역은 분리하여 인식하며, 수취한 대가는 각 단위의 공정가치에 따라 배분하고 있습니다.

(21) 금융 수익과 비용

금융수익은 매도가능금융자산을 포함한 투자로부터의 이자수익, 배당수익, 매도가능금융자산처분손익, 당기손익인식금융상품의 공정가치의 변동, 당기손익으로 인식하는 위험회피수단의 평가차익을 포함하고 있습니다. 이자수익은 기간의 경과에 따라 유효이자율법을 적용하여 당기손익으로 인식하며, 배당수익은 주주로서 배당을 받을 권리가 확정되는 시점에 수익을 인식하고 있습니다.

금융비용은 차입금에 대한 이자비용, 총당부채의 상각액, 부채로 분류되는 우선주에 대한 배당금, 당기손익인식금융상품의 공정가치의 변동, 당기손익으로 인식하는 위

협회피수단의 평가차손을 포함하고 있습니다. 차입금에 대한 이자비용은 유효이자율법을 적용하여 기간의 경과에 따라 당기손익으로 인식하고 있습니다.

(22) 법인세

법인세비용은 당기법인세와 이연법인세로 구성되어 있으며, 기타포괄손익이나 자본에 직접 인식되는 거래나 사건 또는 사업결합에서 발생하는 세액을 제외하고는 당기손익으로 인식하고 있습니다.

① 당기법인세

당기법인세는 당기의 과세소득을 기초로 산정하고 있습니다. 과세소득은 포괄손익계산서상의 세전이익에서 다른 과세기간에 가산되거나 차감될 손익 및 비과세항목이나 손금불인정항목을 제외하므로 포괄손익계산서상 손익과 차이가 있습니다. 당사의 당기법인세와 관련된 미지급법인세는 제정되었거나 실질적으로 제정된 세율을 사용하여 계산하고 있습니다.

② 이연법인세

이연법인세부채와 이연법인세자산을 측정할 때에는 보고기간말에 기업이 관련 자산과 부채의 장부금액을 회수하거나 결제할 것으로 예상되는 방식에 따른 세효과를 반영하고 있습니다.

이연법인세는 재무제표상 자산과 부채의 장부금액과 과세소득 산출 시 사용되는 세무기준액과의 차이를 바탕으로 인식되며, 자산부채법에 의하여 인식하고 있습니다. 이연법인세부채는 모든 가산할 일시적차이에 대하여 인식하며, 이연법인세자산은 차감할 일시적차이 중 일시적차이가 과세소득 발생으로 해소될 가능성이 높은 경우에 인식합니다. 그러나, 일시적차이가 영업권을 최초로 인식하는 경우나 자산·부채가 최초로 인식되는 거래가 사업결합 거래가 아니고, 거래 당시의 회계이익 또는 과세소득에 영향을 미치지 아니하는 거래의 경우 이연법인세를 인식하지 않고 있습니다.

이연법인세자산의 장부금액은 매 보고기간 말에 검토하고, 이연법인세자산으로 인한 혜택이 사용되기에 충분한 과세소득이 발생할 가능성이 더 이상 높지 않은 경우 이연법인세자산의 장부금액을 감소시키고 있습니다.

이연법인세자산과 부채는 보고기간 말 제정되었거나 실질적으로 제정된 세법에 근거하여 당해 자산이 실현되거나 부채가 지급될 보고기간에 적용될 것으로 기대되는 세율을 사용하여 측정하고 있습니다. 이연법인세자산과 이연법인세부채를 측정할 때에는 보고기간 말 현재 연결실체가 관련 자산과 부채의 장부금액을 회수하거나 결제할 것으로 예상되는 방식에 따라 법인세효과를 반영하였습니다.

이연법인세자산과 부채는 동일 과세당국이 부과하는 법인세이고, 당사가 인식된 금액을 상계할 수 있는 법적 권한을 가지고 있으며 당기 법인세부채와 자산을 순액으로 결제할 의도가 있는 경우에만 상계하고 있습니다.

배당금 지급에 따라 추가적으로 발생하는 법인세비용이 있다면 배당금지급과 관련한 부채가 인식되는 시점에 인식하고 있습니다.

(23) 주당이익

당사는 보통주 기본주당이익과 희석주당이익을 계속영업손익과 당기순손익에 대하여 계산하고 포괄손익계산서에 표시하고 있습니다. 기본주당이익은 보통주에 귀속되는 당기순손익을 보고기간 동안에 유통된 보통주식수를 가중평균한 주식수로 나누어 계산하고 있습니다. 희석주당이익은 전환사채와 종업원에게 부여한 주식기준보상 등 모든 희석효과가 있는 잠재적 보통주의 영향을 고려하여 보통주에 귀속되는 당기순손익 및 가중평균유통보통주식수를 조정하여 계산하고 있습니다.

※ 상세한 주식사항은 3월 12일 전자공시시스템(<http://dart.fss.or.kr>)에 공시한 당사의 감사보고서를 참조하시기 바랍니다.

- 최근 2사업연도의 배당에 관한 사항

구 분	제 37 기	제 36 기
주당배당금(단위 : 원)	-	25
배당총액(단위 : 원)	-	310,628,025
시가배당율(단위 : %)	-	0.29

※ 상기 시가배당율은 당해 배당과 관련된 주주총회 소집을 위한 주주명부폐쇄일 2 매매거래일 전부터 과거 1주일간의 거래소시장에서 형성된 최종가격의 산술평균가격에 대한 1주당 배당금의 비율로 산정한 것입니다.

□ 이사 선임의 건

가. 후보자의 성명·생년월일·추천인·최대주주와의 관계·사외이사후보자 여부

후보자성명	생년월일	사외이사 후보자여부	최대주주와의 관계	추천인
이근우	1965.12.10	사내이사	없 음	이사회
이상훈	1971.11.21	기타비상무이사	없 음	이사회

나. 후보자의 주된직업·약력·당해법인과의 최근3년간 거래내역

후보자성명	주된직업	약력	당해법인과의 최근3년간 거래내역
이근우	-(주)모나리자 서울 전무	-(주)모나리자 서울 이사 -(주)쌍용씨앤비 상무이사	없 음
이상훈	-모건스탠리 프라이빗에쿼티 코리아 대표	-모건스탠리 프라이빗에쿼티 코리아 대표	없 음

※ 기타 참고사항

- 해당사항없음

□ 이사의 보수한도 승인

가. 이사의 수·보수총액 내지 최고 한도액

구 분	전 기	당 기
이사의 수(사외이사수)	7(2)	8(2)
보수총액 내지 최고한도액	1,000,000,000원	1,000,000,000원

※ 기타 참고사항

- 해당사항없음

□ 감사의 보수 한도 승인

가. 감사의 수 · 보수총액 내지 최고 한도액

구 분	전 기	당 기
감사의 수	1	1
보수총액 내지 최고한도액	100,000,000원	150,000,000원